

# LE TOURY MAG

AVRIL-JUIN 2026

EN COUVERTURE

ANCIENNE ÉCOLE  
MATERNELLE :  
ET SI L'HISTOIRE  
CONTINUAIT ?

VOS ÉLUS,  
LES COMMISSIONS  
PAGES 4- 5

CHÂTEAU D'EAU :  
À VOS VOTES !  
PAGE 8

LE BUDGET  
EXPLIQUÉ  
PAGES 10-11

ENVIRONNEMENT :  
TONTE RAISONNÉE  
PAGE 17



Lors des élections municipales du 15 mars dernier, vous nous avez fait confiance — et je veux dire aux Tourysiennes et aux Tourysiens combien cet acte de confiance m'oblige.

Avant d'être maire, j'ai été comme vous : un habitant de cette commune, un professionnel, un voisin. C'est fort de ce parcours, et avec une grande humilité, que j'entre dans cette fonction.

Ma conviction profonde, celle qui guidera chacune de nos décisions, c'est que l'on vit mieux ensemble qu'isolé. Notre commune est riche de sa diversité — de ses générations, de ses parcours, de ses cultures. Mon ambition est de faire de ce vivre-ensemble une réalité quotidienne, visible dans chaque quartier, portée par chacun d'entre nous.

Parmi les belles réalisations qui rendent la vie plus agréable à Toury, je veux saluer l'ouverture de la voie verte reliant Toury à Janville-en-Beauce, accessible depuis le début de l'année : c'est un véritable succès, pleinement adopté par les habitants. Du côté de la jeunesse, les travaux du city-stade touchent à leur fin : nos jeunes pourront bientôt profiter à loisir des nombreuses possibilités qu'offre cet équipement sportif flambant neuf. Ces projets, ce sont des investissements concrets pour la qualité de vie de toutes les générations.

La jeunesse sera au cœur de nos priorités — non pas comme une catégorie à part, mais comme un pont entre les générations.

Ce lien intergénérationnel est l'une des grandes forces d'une commune vivante.

Le repas des aînés du 4 juin dernier en est une belle illustration : chaque année, cet événement festif réunit nos aînés dans la joie, la danse et la bonne humeur, avec la mise à l'honneur de nos doyens.

Toury a aussi honoré sa mémoire lors de la commémoration du 8 mai, célébrée avec les services et agrémentée d'une belle exposition sur la Seconde Guerre mondiale.

Ce devoir de mémoire nous rassemble et nous rappelle ce que nous devons à ceux qui nous ont précédés.



Le 23 avril dernier, Toury a eu le privilège d'accueillir le prologue du Tour d'Eure-et-Loir : un véritable moment de partage et de fête populaire dont l'organisation a été un vrai tour de force. Que tous ceux qui ont contribué à faire de cette journée une réussite reçoivent ici toute notre gratitude.

Je veux rendre hommage à tous ceux qui œuvrent au quotidien pour améliorer le vivre-ensemble à Toury et tout particulièrement les associations tourysiennes. Ce tissu associatif est une richesse incomparable, et nous poursuivrons avec lui le partenariat construit au fil du temps, fondé sur la confiance et le soutien concret. Un remerciement tout particulier va à toute l'équipe municipale et aux agents communaux qui s'engagent chaque jour pour mettre en musique la politique municipale : sans eux, rien de ce qui est accompli ne serait possible.

Enfin — et c'est peut-être ce qui me tient le plus à cœur — je crois que vous devez être acteurs des décisions qui vous concernent. Trop souvent, l'information municipale est froide, technique, inaccessible. Nous allons changer cela : une communication claire, diffusée sur les canaux que vous utilisez vraiment. Et surtout, nous créerons de vrais espaces de participation citoyenne — budgets participatifs, consultations de quartier, plateformes numériques — pour que vos idées nourrissent notre action.

*Ce mandat ne sera pas le mien. Il sera le nôtre.*

Roland Schach



# Sommaire

L'édito	<b>Page 2</b>
Vos élus	<b>Page 4</b>
Travailler ensemble : les commissions municipales	<b>Page 5</b>
À la rencontre d'Angélique Dupré	<b>Page 6</b>
Cadre de vie	<b>Page 7</b>
À l'écoute des Tourysiens	<b>Page 8</b>
Ancienne école maternelle	<b>Pages 9</b>
Budget 2026 : un budget de transition pour préparer l'avenir	<b>Page 10-11</b>
Ancienne sucrerie : un avis favorable sous réserves	<b>Page 12</b>
Bayer : un site d'excellence en science du végétal	<b>Page 13</b>
Le nouveau bureau de la communauté de communes	<b>Page 14</b>
L'action de la CCCB	<b>Page 15</b>
Jérémy Martin, nouveau responsable des services techniques	<b>Page 16</b>
Gestion durable : tonte raisonnée et vivaces	<b>Page 17</b>
Rétrospective en images	<b>Page 18-19</b>
Retour sur les permanences des élus	<b>Page 20</b>
Informations et actus variées	<b>Page 21</b>
Agenda	<b>Page 22</b>
Tribunes politiques	<b>Page 23</b>
Temps forts de vos élus	<b>Page 24</b>

# Vos élus

## Le Maire



**Roland SCHACH**  
Maire  
Finances, sécurité



**Antoine BOCQUÉHO**  
1er Adjoint  
Communication, vie citoyenne & travaux

## Les conseillers délégués



**Angélique DUPRÉ**  
Déléguée à la vie associative



**Adélaïde SZOT**  
2ème Adjointe  
Santé, jeunesse, sport et social



**Sandrine CHAMBOLLE**  
Déléguée cœur de ville,  
marché et commerces



**William CARRÉ**  
3ème Adjoint  
Urbanisme, rénovation et entretien  
du patrimoine bâti



**Olivia GEOFFROY**  
Déléguée environnement  
et développement durable



**Christine ANFRÎE**  
4ème Adjointe  
Culture, patrimoine, cérémonies  
et intergénérationnel

## Les conseillers municipaux



**Marie-Thérèse  
PINCELOUP**



**Gaëtan  
TOULGOAT**



**Bruno  
GUITTARD**



**Robert  
FORTIN**



**Frédéric  
BERTEAU**



**Delphine  
BRETON**



**Thierry  
FLEUREAU**



**Agnès  
CHAMPEAU**



**Laurent  
LECLERCQ**



**Virginie  
GUILLOTTE**



**Sylvain  
RÉMY**



**Myriam  
NGASSEU-LIMAM**



**Arnaud  
LANGLOIS**



**Sheridane  
GOUMARD**



**Mohsine  
IALLOUCHEN**



## TRAVAILLER ENSEMBLE : LES COMMISSIONS MUNICIPALES

Pour préparer les décisions du Conseil municipal et suivre les projets de la commune, plusieurs commissions thématiques ont été mises en place.

Elles permettent aux élus d'échanger, d'étudier les dossiers, de formuler des propositions et d'assurer un suivi régulier des actions engagées.

En voici la liste :

### **Culture et patrimoine**

Cette commission accompagne les projets culturels, les événements communaux, la mise en valeur de l'histoire locale et la préservation du patrimoine de Toury.

### **Sports, monde associatif, jeunesse et lien intergénérationnel**

Elle suit les relations avec les associations, les équipements sportifs, les actions en faveur des jeunes, ainsi que les initiatives favorisant les échanges entre générations.

### **Communication et vie citoyenne**

Cette commission travaille sur l'information municipale, les supports de communication, la participation citoyenne, les rencontres avec les habitants et les outils permettant de mieux associer les Tourysiens à la vie locale.

### **Redynamisation de la ville et développement économique**

Elle s'intéresse à l'attractivité de la commune, au commerce local, aux projets de redynamisation du centre-ville, aux partenariats économiques et aux actions favorisant l'activité à Toury.

### **Urbanisme et grands projets**

Cette commission suit les dossiers d'aménagement, les projets structurants, l'évolution du cadre de vie, les documents d'urbanisme et les opérations importantes pour l'avenir de la commune.

### **Sécurité**

Elle travaille sur les questions de tranquillité publique, de prévention, de circulation, de sécurité aux abords des écoles et des équipements communaux, en lien avec les partenaires concernés (Collège, écoles, forces de l'ordre, police municipale, pompiers...)

### **Finances**

Cette commission examine les orientations budgétaires, les dépenses, les recettes, les investissements et les équilibres financiers nécessaires à la conduite des projets municipaux.

### **Développement durable, environnement et mobilités**

Elle accompagne les actions liées à la transition écologique, aux espaces naturels, aux mobilités, à la gestion responsable des ressources et à l'amélioration du cadre de vie.

### **Travaux, eau, assainissement et ordures ménagères**

Cette commission suit les travaux communaux, l'entretien du patrimoine bâti et des espaces publics, ainsi que les sujets liés aux réseaux, à l'eau, à l'assainissement et aux déchets ménagers.

**Une commission temporaire sera par ailleurs créée pour répondre aux enjeux de modernisation et de cybersécurité.**

La composition complète des commissions est consultable en mairie et sur les supports officiels de la commune.



## À LA RENCONTRE D'ANGÉLIQUE DUPRÉ, CONSEILLÈRE DÉLÉGUÉE À LA VIE ASSOCIATIVE

Enfant du pays, mariée et mère de deux enfants, ATSEM dans une commune voisine, Angélique Dupré est une figure bien connue des associations tourysiennes dans lesquelles elle s'implique depuis longtemps. Aujourd'hui, elle franchit un nouveau cap en acceptant le poste de conseillère déléguée à la vie associative. Rencontre.

### Angélique, qu'est-ce qui vous a poussée à accepter cette nouvelle mission ?

« Native de Toury, j'ai toujours eu à cœur de m'investir pour ma commune. Quand on m'a proposé ce poste, j'ai accepté avec un immense plaisir. Mon objectif est simple : être à l'écoute maximale des besoins de nos associations et agir comme un trait d'union pour co-organiser et dynamiser les partenariats entre le tissu associatif et la Ville. »

### Le 28 mai dernier, vous avez d'ailleurs orchestré une grande réunion de rentrée...

« Tout à fait ! C'était une première étape essentielle. Nous avons convié toutes les associations tourysiennes pour un moment d'échange. Autour du Maire, M. Roland SCHACH, d'Adélaïde SZOT (2e adjointe déléguée au social, à la santé, à la jeunesse et aux sports) et de Myriam NGASSEU-LIMAM (conseillère municipale), nous avons d'abord présenté l'équipe municipale avant de laisser la parole aux forces vives de la commune. »

### Quel bilan tirez-vous de cette rencontre ?

« Très positif ! Ce tour de table a permis de prendre contact, de poser les bases et d'écouter les premières envies et besoins de chacun. C'est un rendez-vous que nous renouvellerons au moins une fois par an. En parallèle, pour traiter les demandes et doléances spécifiques, des rendez-vous individuels vont être programmés. »

### Un dernier mot sur les coulisses de votre action ?

« Je tiens à souligner que rien ne serait possible sans un travail d'équipe. Ce que j'aime particulièrement dans cette mission, c'est la collaboration étroite avec les agents communaux : qu'il s'agisse du service technique, de l'événementiel, de la logistique ou de la communication... Sans leur expertise et leur réactivité au quotidien, il serait bien difficile d'agir ! »

# CADRE DE VIE

## ÉCLAIRAGE : FAISONS LA LUMIÈRE !

Sur les 610 points lumineux que comptent notre commune, 297 fonctionnent encore avec des lampes à sodium. Leur remplacement progressif par la technologie LED se fera par tranches, dans une démarche de transition énergétique responsable.

En attendant, et pour répondre aux souhaits que vous avez exprimés, la municipalité s'adapte dès maintenant ! Tout au long de l'été, l'éclairage public du centre-ville — déjà entièrement équipé en LED — sera prolongé. Du jeudi au dimanche, les lampadaires resteront allumés jusqu'à 2h30 du matin, ainsi que les 13 & 14 juillet. Ce compromis permet d'accompagner la vie nocturne et conviviale de notre cœur de ville durant la belle saison, tout en maîtrisant notre consommation d'énergie.

Depuis quelques semaines, des discussions ont été engagées avec le prestataire en charge de l'éclairage afin de savoir quelles sont les options de modernisation, au-delà des LED (connectivité des lampadaires, modulation, commande point à point...). Des devis sont en cours. Avec un coût important pour la collectivité, les citoyens seront amenés à se prononcer sur ce qu'ils souhaiteraient tout en ayant connaissance de l'impact financier de l'opération.

## ZOOM SUR LE RADAR PÉDAGOGIQUE

Installé peu après l'entrée de la zone 30 avenue de la chapelle et destiné à être déplacé, le radar pédagogique est désormais en fonctionnement.

Son rôle n'est pas de verbaliser, mais de sensibiliser les automobilistes, de mesurer les vitesses pratiquées et de mieux comprendre les comportements de circulation.

La zone 30 est essentielle pour améliorer la sécurité de tous : piétons, cyclistes, riverains, enfants et automobilistes. Elle contribue également à réduire les nuisances sonores, la pollution et à améliorer la qualité de vie dans le secteur.

Pour rappel, en zone 30, même un faible dépassement peut entraîner une amende forfaitaire de 135 €. Respecter la limitation, c'est protéger chacun au quotidien.

## DU NOUVEAU SUR LA VOIE VERTE

Bonne nouvelle pour les promeneurs et les cyclistes qui empruntent la liaison douce entre Toury et Janville-en-Beauce. Pour rendre vos balades encore plus agréables, de nouveaux bancs viennent d'être installés le long du parcours. Très prochainement, poubelles ainsi que table de pique-nique viendront compléter l'ensemble.

Que ce soit pour vous accorder une petite pause en pleine nature, admirer le paysage beauceron ou simplement reprendre votre souffle avant de repartir à pied ou à vélo, ces nouveaux aménagements vous attendent.

Une belle occasion de (re)découvrir cet itinéraire sécurisé, désormais encore plus accueillant. À vos baskets et vos vélos !



## FOCUS : LE STATIONNEMENT ALTERNÉ

En libérant chaque côté de la voie à tour de rôle, vous permettez à la balayeuse d'intervenir efficacement pour nettoyer les caniveaux, évacuer les feuilles et les déchets, et ainsi préserver la propreté de notre ville.



# À L'ÉCOUTE DES TOURYSIENS

## CONSEIL MUNICIPAL DES JEUNES, CONSEIL DES SAGES : DEUX INSTANCES POUR FAIRE VIVRE VOS IDÉES

La municipalité de Toury souhaite créer deux nouvelles instances consultatives : le Conseil municipal des jeunes et le Conseil des sages.

Deux instances, deux publics, mais un même objectif : permettre aux habitants de participer à la réflexion sur la vie quotidienne et l'avenir de Toury, de proposer des idées et de contribuer à des projets utiles à la commune.

Le Conseil municipal des jeunes s'adresse aux jeunes Tourysiens âgés de 10 à 16 ans. Il leur permettra de découvrir la vie municipale, de faire entendre leur point de vue et de s'impliquer dans des actions concrètes autour de thèmes comme l'environnement, le sport, la culture, les animations, la solidarité, les mobilités ou le cadre de vie.

Le Conseil des sages s'adresse aux habitants âgés de 60 ans et plus. Il permettra de mettre à profit l'expérience, la mémoire locale, la connaissance de la commune et le regard citoyen de celles et ceux qui souhaitent contribuer de manière constructive aux réflexions municipales.

Aucune compétence particulière n'est requise : seule compte l'envie de participer, d'échanger et de faire avancer les idées dans l'intérêt général.

Les membres de ces deux instances seront accompagnés par des élus référents et pourront travailler sur des sujets d'intérêt communal, selon les projets retenus.

**Vous avez des idées pour Toury ?  
Vous souhaitez participer à la vie  
locale ? Candidatez !**

### Qui peut candidater ?

Conseil municipal des jeunes : jeunes de 10 à 16 ans dans l'année scolaire résidant à Toury.

Conseil des sages : habitants de 60 ans et plus résidant à Toury.

### Comment candidater ?

Formulaire disponible en mairie et sur le site de la commune.

Candidature à déposer avant le 30/09/2026.

### Quelles modalités ?

Le maire ou un des adjoints présidera ce conseil.

22 membres élus parmi les candidats.

## À VOS VOTES : CHOISISSEZ LA FUTURE FRESQUE DE NOTRE CHÂTEAU D'EAU!



Accès direct  
au formulaire

Depuis le 5 juin, **c'est à vous de décider !** Huit magnifiques propositions artistiques sont en lice pour habiller et embellir notre château d'eau. Pour découvrir les projets et exprimer votre préférence, rien de plus simple : un **formulaire de vote** est directement accessible **en ligne**.

Vous n'êtes pas très à l'aise avec le numérique ? Pas d'inquiétude, votre voix compte tout autant ! Les visuels des projets et des formulaires imprimés sont à votre disposition **à l'accueil de la mairie ainsi qu'à la médiathèque**. Vous avez jusqu'au 30 juin minuit pour faire votre choix.

Le projet lauréat sera dévoilé sur nos réseaux sociaux le 4 juillet 2026.  
**Ensemble, colorons notre patrimoine !**

## ANCIENNE ÉCOLE MATERNELLE

**La destruction de l'ancienne école maternelle, un temps envisagée, n'aura pas lieu.**

Refusée par les Architectes des Bâtiments de France, cette démolition laisse place à une nouvelle réflexion autour de ce bâtiment symbolique pour de nombreux Tourysiens.

Laisse à l'abandon depuis 18 ans, encombré et marqué par la présence de nombreux éléments dangereux, le site a récemment été nettoyé par les élus eux-mêmes. Cette première intervention a permis de remettre de l'ordre, de sécuriser les lieux et de poser un premier geste concret : celui de ne pas oublier ce patrimoine communal.

L'avenir de l'ancienne école maternelle reste à construire. Expositions, lieu culturel, espace de mémoire, tiers-lieu, accueil d'initiatives citoyennes... plusieurs pistes pourront être étudiées, sans précipitation, dans le cadre d'une réflexion plus large sur les friches et bâtiments communaux.

Avec l'appui du Département, de la Région et des partenaires concernés, la commune souhaite désormais prendre le temps d'imaginer un projet utile, cohérent et respectueux de l'histoire du lieu.

**L'ancienne école n'est donc plus seulement un bâtiment fermé : elle redevient un sujet de réflexion pour l'avenir de Toury.**

# Budget 2026

## Un budget de transition pour préparer l'avenir

Le Conseil municipal du 8 avril a voté le budget 2026 de la commune. Ce premier budget de la nouvelle mandature est avant tout un budget de transition : il reprend des engagements déjà lancés, assure la continuité des services publics et permet à la nouvelle équipe de poser les bases de son action.

La commune conserve une situation financière saine, avec une dette maîtrisée et des **taux communaux d'imposition maintenus au même niveau**.

Pour mieux comprendre le budget communal, il faut distinguer deux grandes parties. Le fonctionnement correspond aux dépenses du quotidien : salaires des agents, énergie, entretien, assurances, fournitures, services soutien aux associations, CCAS ou encore participations obligatoires. L'investissement concerne, lui, les dépenses qui préparent l'avenir : bâtiments, voirie, équipements, réseaux, travaux d'éclairage public, acquisitions foncières ou grands travaux.

En 2026, le budget principal de fonctionnement s'équilibre en dépenses et recettes. Les principales recettes proviennent, des impôts et taxes, ainsi que des dotations et subventions. Côté dépenses, remboursement d'emprunts, une part importante est transférée vers l'investissement afin de financer les projets communaux.

Les graphiques présentés permettent de rendre ces éléments plus lisibles :

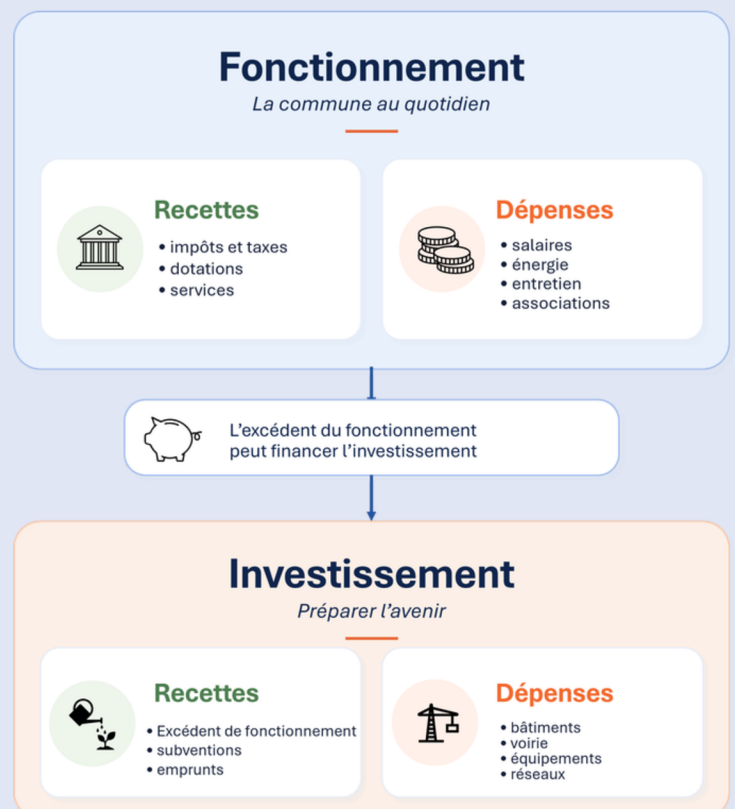
D'où vient l'argent, à quoi il sert, et quelle part est consacrée au fonctionnement courant et aux investissements.

Une attention particulière sera portée, dans les prochains mois, à la **relecture des grands projets engagés**, notamment autour des friches. **Une partie des investissements passés est liée à des acquisitions** et à des engagements pris dans ce cadre. La nouvelle équipe souhaite reprendre ces dossiers, afin de **définir un projet cohérent, utile et soutenable financièrement pour la commune**.

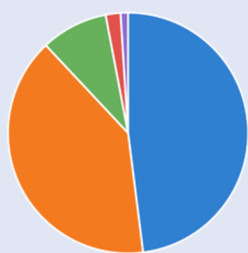
Le même travail est engagé sur les **moyens techniques municipaux**. Les services techniques jouent un rôle essentiel dans l'entretien et le quotidien de Toury. **L'objectif est de renforcer la programmation, d'anticiper les besoins d'entretien, de mieux suivre l'ensemble des matériels et de construire une stratégie durable** pour les bâtiments, la voirie et les espaces publics.

Ce budget marque donc une première étape : assurer la continuité et préparer les choix structurants de la mandature.

Le budget est le socle de l'action municipale : il dit d'où viennent les ressources de la commune, comment elles sont utilisées et quelles priorités elles permettent de préparer. **Il nous semble donc essentiel de vous en proposer une lecture claire, simple et accessible.**



# Budget de fonctionnement



Recettes



Dépenses



# Budget d'investissement



Recettes



Dépenses



## Résultat reporté

C'est l'argent disponible issu des années précédentes, réintégré au budget de l'année.

## Impôts et taxes

Ce sont les recettes fiscales perçues par la commune.

## Dotations et subventions

Ce sont les aides versées par l'État, le Département, la Région ou d'autres partenaires publics.

## Produits des services

Ce sont les recettes liées aux services communaux : locations, concessions, prestations...

## Charges de personnel

Ce sont les salaires et charges des agents communaux.

## Charges courantes

Ce sont les dépenses nécessaires au fonctionnement : énergie, fournitures, entretien, contrats, assurances...

## Virement vers l'investissement

C'est la part du budget de fonctionnement utilisée pour financer les projets.

## Immobilisations corporelles

Ce sont les achats ou travaux concrets : terrains, bâtiments, matériel, voirie, équipements.

## Immobilisations en cours

Ce sont les projets déjà engagés mais pas encore terminés.

## Remboursement de la dette

C'est la part consacrée au remboursement des emprunts.

## Restes à réaliser

Ce sont des dépenses ou recettes déjà engagées, mais qui seront finalisées sur l'exercice suivant.

## Focus : Les indemnités de vos élus

Lors des dernières élections, nous nous étions engagés à ce que l'indemnité du maire soit baissée de 10% au regard du maximum légal.

Nous ne nous sommes pas arrêtés là.

**Les indemnités versées aux élus (Maire, adjoints et conseillers délégués) représentent 76 % de l'enveloppe maximale autorisée par la loi.**



## ANCIENNE SUCRERIE : UN AVIS FAVORABLE SOUS RÉSERVES

Lors du Conseil municipal du 8 avril 2026, les élus ont été amenés à se prononcer sur le projet de requalification de l'ancienne sucrerie de Toury, porté par les sociétés MONTEA FRANCE et SCI 3R.

Ce projet concerne la construction de deux bâtiments logistiques sur le site de l'ancienne sucrerie, situé avenue de la Sucrerie, à Armonville. Les deux bâtiments, désignés comme bâtiment A et bâtiment B, sont destinés à accueillir des activités de stockage et de logistique. Le dossier soumis à enquête publique porte notamment sur des demandes d'autorisation environnementale, des permis de construire, ainsi que sur la création de forages géothermiques destinés au chauffage et au rafraîchissement des futurs bâtiments.

Le bâtiment A, porté par la SCI 3R, serait composé de 16 cellules de stockage d'environ 6 000 m<sup>2</sup> chacune. Le bâtiment B, porté par MONTEA FRANCE, comprendrait 12 cellules de stockage d'environ 6 000 m<sup>2</sup> chacune. Le projet relève de la réglementation des installations classées pour la protection de l'environnement, avec notamment un classement SEVESO seuil bas pour deux cellules du bâtiment B.

L'enquête publique s'est déroulée du 24 novembre 2025 au 9 janvier 2026 sur les communes de Toury et d'Outarville. La commission d'enquête a recensé 12 contributions et a rendu un avis favorable au projet.

Le Conseil municipal a, lui aussi, émis un avis favorable, mais sous réserves. Ces réserves visent à mieux intégrer le projet dans son environnement local, à préserver la qualité de vie des habitants et à conserver une mémoire du passé industriel du site.

**La commune demande notamment que la population soit pleinement informée avant les grandes étapes du chantier**, en particulier avant la déconstruction de l'ancienne sucrerie et l'édification des nouveaux bâtiments. **Elle souhaite également que des liaisons douces soient créées depuis les hameaux de Germonville et d'Armonville, ainsi que depuis la gare de Toury, jusqu'aux entrées du site, par des cheminements cyclables, piétons et végétalisés.**

Les élus ont également insisté sur la nécessité d'**une véritable transition végétale entre le hameau d'Armonville et le projet**. Ils demandent la création d'un "poumon vert" en lisière du site, avec la **plantation d'un bois ouvert au public**. Des réserves ont aussi été formulées sur la sécurité, avec la **prise en compte du chemin agricole et de la zone piétonne dans le cadre de la création d'un nouveau rond-point**.

Enfin, une attention particulière est portée au patrimoine bâti. Avant toute déconstruction, la commune demande la **réalisation d'un scanner 3D intérieur et extérieur du bâtiment, afin de conserver une trace fidèle des volumes, façades et textures de l'ancienne sucrerie**. Cette démarche doit permettre de préserver la mémoire du site et de nourrir une future valorisation patrimoniale.

**Ces réserves ont fait l'objet d'un engagement écrit des porteurs de projet. À travers cet avis, la commune affirme sa volonté d'accompagner la requalification d'une friche industrielle majeure, sa dépollution, tout en veillant à l'information des habitants de Toury, à l'intégration paysagère, aux mobilités, à la sécurité et à la mémoire du site.**

## BAYER : UN SITE D'EXCELLENCE EN SCIENCE DU VÉGÉTAL AU FORT ANCRAGE LOCAL !

Créé en 1981, le centre de recherche de Boissay est un site d'innovation et de R&D au service de l'agriculture implanté à Toury. Il accompagne les enjeux agricoles modernes à travers la sélection variétale et le développement de solutions durables.

**Victor Carnis,  
Directeur du site  
de Boissay, nous  
explique.**

Un mot sur notre cœur d'activité :

### **La sélection variétale**

L'objectif de notre recherche est de développer des plantes plus résilientes, c'est-à-dire plus tolérantes face aux aléas climatiques et utilisant moins de ressources pour se développer.

La sélection variétale est un métier d'experts, qui requiert à la fois passion et patience. En effet, il s'écoule généralement entre 10 et 14 ans entre le croisement initial de deux plantes et la commercialisation d'un nouvel hybride. Pour aboutir à une seule variété mise sur le marché, près de 10 000 croisements sont réalisés en moyenne.

Ce temps long impose d'anticiper dès aujourd'hui les enjeux de demain. Ainsi, les critères environnementaux sont pleinement intégrés dans les programmes de sélection afin de développer des variétés capables de s'adapter aux conditions changeantes : disponibilité en eau, résistance aux maladies et aux ravageurs, entre autres.

Le site de Boissay se distingue par la richesse et la diversité de ses activités. Il réunit à la fois plusieurs espèces étudiées – colza, maïs et blé – ainsi qu'un large éventail de compétences et d'infrastructures : laboratoires, serres, production et expérimentation en plein champ.

Cette complémentarité repose sur des équipes aux profils variés – employés polyvalents, techniciens, ingénieurs et chercheurs – mobilisées autour d'un objectif commun : **innover pour une agriculture plus durable.**

Le site présente l'ensemble des activités nécessaires à la création d'une variété de colza. Il faut savoir que l'ensemble des variétés de colza commercialisées en Europe chez Bayer ont été créés ici à Boissay !

### **L'ancrage local et la limitation de notre empreinte environnementale font partie de nos engagements :**

en période estivale, 80% des jeunes saisonniers sont recrutés dans un rayon de 15 km autour de la station.

Nous avons fait le choix il y a quelques années d'équiper notre site d'une chaudière de dernière génération réduisant nos consommations de 25% ainsi que de panneaux solaires qui couvrent aujourd'hui 30% de nos besoins.



### **Nos perspectives d'évolutions :**

Le programme de recherche blé, en partenariat avec l'entreprise RAGT, vise à fournir aux agriculteurs de nouvelles variétés de blé à fort potentiel et utilisant moins d'intrants. Il promet de se développer pour répondre aux enjeux des années à venir. En parallèle, les synergies entre les activités semences, protection des cultures et digital sont développées.

Proposer des offres combinatoires durables sera la clé pour relever les défis de l'agriculture de demain.

**« NOTRE MISSION EST D'ANTICIPER L'AGRICULTURE DE DEMAIN EN PROPOSANT DES SOLUTIONS INNOVANTES, DURABLES ET ANCRÉES DANS NOTRE TERRITOIRE. »**



**Cœur de Beauce**  
communauté de communes

## LE NOUVEAU BUREAU DE LA CCCB

Suite aux élections municipales, le bureau de la Communauté de communes a lui aussi été renouvelé. Toury y compte deux vice-présidents.

La Communauté de communes regroupe 46 communes qui travaillent ensemble sur des sujets partagés : développement économique, services à la population, scolaire, transports scolaires, équipements sportifs, captation et traitement de l'eau potable, projets communs...

Son rôle est de porter les actions qui dépassent l'échelle d'une seule commune, tout en permettant à chaque ville et village de faire entendre ses besoins.



**LAURENT CLEMENTONI**

Président  
Maire de Garancières en Beauce



**JULIEN BIRRE**

1<sup>er</sup> vice-président en charge des affaires scolaires, péri-scolaires et de l'enfance-jeunesse  
Maire d'Éole-en-Beauce



**FULBERT LEVEILLARD**

2<sup>e</sup> vice-président en charge des finances, de la politique des achats, de la commande publique et des ressources humaines  
Maire de Courbehaye



**DANY BERTHEAU**

3<sup>e</sup> vice-présidente en charge de la politique culturelle et touristique communautaire  
Maire de Poupry



**CLÉMENT HAQUET**

4<sup>e</sup> vice-président en charge de l'aménagement du territoire et de l'urbanisme  
Maire des Villages Vovéens



**MATHILDE WEILL**

5<sup>e</sup> vice-présidente en charge des services à la population et à la santé  
Maire de Nottonville



**CLAUDE PIERRE**

6<sup>e</sup> vice-président en charge du patrimoine bâti communautaire  
Maire de Baigneux



**ROLAND SCHACH**

7<sup>e</sup> vice-président en charge de la politique contractuelle et du développement durable  
Maire de Toury



**CHRISTIAN NAOUR**

8<sup>e</sup> vice-président en charge des mobilités, dont le transport scolaire, et de la politique du logement et de l'habitat  
Maire de Janville-en-Beauce



**BENOÎT PELLEGRIN**

9<sup>e</sup> vice-président en charge de la communication et de la politique sportive et événementielle  
Maire de Terminiers



**LAURENT LECLERCQ**

10<sup>e</sup> vice-président en charge de l'eau et de l'environnement  
Conseiller municipal de Toury

### CONSEILLERS COMMUNAUTAIRES DÉLÉGUÉS :

**Gwenaëlle VINCHON**  
Éole-en-Beauce

**François COTTIN**  
Guillonville

**Sébastien DAVID**  
Janville-en-Beauce

**Francis BESNARD**  
Fresnay-L'Évêque

**Alexandre JAQUEMET**  
Neuville-Saint-Denis

**Stéphanie RENVOISÉ**  
Les Villages Vovéens

**Fabien EUGÈNE**  
Ymonville

**Mathieu BOURGEOIS**  
Orgères-en-Beauce

### CONSEILLERS COMMUNAUTAIRES MEMBRES DU BUREAU :

**Marie-Hélène RICOIS**  
Moutiers-en-Beauce

**Alain DUPUIS**  
Oinville-Saint-Liphard

**Yolande LETORT**  
Gommerville

**Philippe GAUCHERON**  
Varize

**Laëtitia GOIMBAULT**  
Réclainville

**Marc LANGÉ**  
Lumeau

# L'ACTION DE LA CCCB

## Des services de proximité au cœur du quotidien

Écoles, santé, sport, déplacements, économie locale : la Communauté de Communes Cœur de Beauce accompagne les communes et les habitants dans leur vie de tous les jours... et tout au long de leur vie. À Toury, plusieurs actions concrètes illustrent cet engagement au service d'un territoire vivant et dynamique.

## Le scolaire, une priorité pour les familles

La communauté de communes assure la gestion des écoles maternelles et élémentaires, ainsi que du périscolaire et de la restauration scolaire. Un accueil pour les adolescents et un Relais Petite Enfance sont également présents.

Ces services sont essentiels pour les familles. Ils permettent d'accueillir les enfants dans de bonnes conditions, tout au long de la journée.

La communauté de communes renforce également le transport scolaire. Elle assure gratuitement le transport des enfants, y compris pour ceux qui résident à moins de 3 km de leur école.

Elle investit aussi dans les bâtiments scolaires afin d'améliorer le confort des enfants. Des volets roulants seront prochainement installés à l'école élémentaire Julien MERCIER pour mieux lutter contre les fortes chaleurs. Dans le même esprit, un projet d'installation d'îlots de fraîcheur dans la cour de l'école élémentaire est en cours de réflexion.



## Des services utiles au quotidien

Au-delà de l'école, la communauté de communes agit pour maintenir des services proches des habitants.

Le sport en fait partie. Le gymnase Valentin Porte et la halle sportive accueillent les associations, les clubs et les pratiques régulières. Ces équipements sont de véritables lieux de vie. Ils participent à la qualité du quotidien et au dynamisme local.

La santé est également un enjeu majeur. Avec la Maison de Santé, en lien avec le GIP Pro Santé, la communauté de communes se mobilise pour préserver une offre de soins de proximité. Dans un contexte parfois difficile pour l'accès aux professionnels de santé, cet engagement permet de garder des services au plus près des habitants.

Des actions de prévention sont aussi menées avec la CPTS Beauce Gâtinais. Des ateliers liés au Projet Alimentaire Territorial ont également été organisés avec le Contrat Local de Santé.

## Soutenir l'économie locale

La communauté de communes est également en charge du développement économique. Son action contribue à renforcer l'attractivité du territoire et à accompagner l'installation d'activités.

La mise en place de la déviation de Janville-en-Beauce et Toury a permis de connecter la zone de la Haute-Borne à l'autoroute A10. Cette liaison a accéléré l'installation d'entreprises, comme ITC, qui est venue compléter la zone.

À un autre niveau, la communauté de communes soutient également les très petites, petites et moyennes entreprises grâce à son dispositif APPUI. Ce soutien contribue au maintien des commerces de proximité et à la vitalité économique locale.

## JÉRÉMY MARTIN, NOUVEAU RESPONSABLE DES SERVICES TECHNIQUES

Avant d'arriver sur Toury le 1<sup>er</sup> avril pour prendre les commandes des services techniques de notre ville, Jérémy Martin a occupé pendant 2 ans et demi le poste de responsable du service environnement, écologie et espaces verts au sein d'une commune de Seine-et-Marne.

Avec plus de 20 ans de carrière dans le domaine des espaces verts, aussi bien dans le secteur privé que dans le public, son expertise correspond parfaitement aux ambitions environnementales de notre municipalité.

**Toury :**  
un cadre de vie agréable  
et de grands défis.



S'il prend actuellement ses marques, Jérémy Martin souligne déjà la qualité et le cadre de vie agréable de notre commune. Le travail ne manque pas, et ses priorités sont déjà clairement identifiées autour de trois piliers :

- **La transition écologique :**  
avec la mise en place d'une gestion raisonnée des espaces verts.
- **La sécurité et le confort :**  
via la mise aux normes de plusieurs bâtiments communaux, la remise en état prochaine des grilles du cimetière, de différentes peintures sur les bâtiments...
- **L'avenir de l'équipe :**  
en menant une restructuration du service pour anticiper le départ prochain à la retraite de plusieurs agents, en procédant au recrutement d'agents supplémentaires.

Tout en pilotant ces grands chantiers et la modernisation du service, le nouveau responsable veille, avec ses équipes, au maintien quotidien de notre cadre de vie, qu'il s'agisse de l'entretien de notre patrimoine bâti ou de la valorisation de notre environnement. Nous lui souhaitons la bienvenue et une excellente réussite dans ses fonctions !

Toute l'équipe municipale souhaite une bonne route à Monsieur Philippe Duparc, à la retraite depuis le 1<sup>er</sup> Juin !



## GESTION DURABLE : TONTE RAISONNÉE ET VIVACES

Vous l'avez peut-être remarqué en vous promenant dans la commune : notre manière de prendre soin de la nature évolue. Dans une démarche globale de développement durable, la municipalité déploie une stratégie réfléchie, qui tend à concilier esthétique, biodiversité et responsabilité budgétaire.

### **Des fleurs plus durables, des économies à la clé**

Le fleurissement de la commune fait peau neuve. Progressivement, les massifs traditionnels laissent place à des plantes vivaces. Contrairement aux plantes annuelles qu'il faut remplacer chaque saison, les vivaces reviennent d'une année sur l'autre. Ce choix garantit un fleurissement pérenne et plus résistant aux aléas climatiques. À terme, cette transition permettra de réaliser des économies significatives, qui seront réinvesties dans d'autres projets d'embellissement et de services aux habitants.

### **La tonte raisonnée : laisser respirer la biodiversité**

Autre changement visible : l'adoption de la tonte raisonnée. Toutes les pelouses ne seront plus tondues à ras et à la même fréquence. En adaptant la hauteur et le rythme de coupe selon les zones (zones de loisirs, abords de route ou espaces naturels), nous permettons à la faune et à la flore locales de reprendre leurs droits. C'est un geste simple mais crucial pour préserver les insectes pollinisateurs et maintenir la fraîcheur des sols.



## TOUR D'EURE-ET-LOIR

Toury a eu le plaisir d'accueillir le prologue du Tour d'Eure-et-Loir, un beau moment sportif et populaire qui a animé la commune le temps d'une étape. Habitants, bénévoles, organisateurs et passionnés de cyclisme ont contribué à faire de ce rendez-vous une réussite.

Cette épreuve a vu la victoire de Quentin BEZZA, ici photographié aux côtés d'Adélaïde SZOT ainsi que Roland SCHACH. Bravo à lui, ainsi qu'à l'ensemble des coureurs engagés sur cette belle compétition, qui a permis de mettre Toury à l'honneur sur les routes euréliennes.

## GRANDE RÉUNIONS DES ASSOCIATIONS

Les présidentes et présidents d'associations ont été réunis afin de rencontrer les élus référents de la vie associative. Ce temps d'échange a permis de faire connaissance, d'écouter les besoins et de rappeler l'importance du tissu associatif dans le dynamisme de Toury. La commune souhaite poursuivre ce dialogue régulier avec celles et ceux qui, par leur engagement bénévole, font vivre les activités, les événements et le lien social tout au long de l'année.



## REPAS DES AÎNÉS

La commune a eu le plaisir de réunir ses aînés à la salle polyvalente pour un repas placé sous le signe de la convivialité. Autour d'un bon repas, de la musique et de quelques pas de danse, chacun a pu profiter d'un moment chaleureux, propice aux échanges et aux retrouvailles.

Ce rendez-vous reste un temps fort de la vie communale : il permet de remercier nos aînés pour ce qu'ils apportent à Toury, par leur présence, leur mémoire et leur attachement à la commune.

Un grand merci à toutes celles et ceux qui ont contribué à la réussite de cette belle journée.



## PREMIÈRE MARCHÉ GOURMANDE DES JSP

Les jeunes sapeurs-pompiers ont organisé leur première marche gourmande, avec un parcours empruntant la voie verte jusqu'à Janville-en-Beauce.

Entre convivialité et découverte du territoire, cette initiative a permis de réunir participants, familles et bénévoles autour d'un moment simple et chaleureux. La voie verte a offert un cadre idéal pour cette balade, mêlant activité physique et bonne humeur.

Bravo aux jeunes sapeurs-pompiers pour cette belle organisation, ainsi qu'à toutes celles et ceux qui ont contribué à la réussite de cette première édition. Une initiative qui illustre parfaitement l'engagement, l'énergie et le sens du collectif de nos jeunes.

## MARCHÉ DU COMITÉ DES FÊTES

Le dimanche 7 juin, le Comité des fêtes organisait son traditionnel marché de producteurs place Suger. L'occasion pour les habitants de découvrir ou redécouvrir des produits locaux, d'échanger avec les exposants et de profiter d'un moment convivial en cœur de ville.

Entre saveurs locales, belles mécaniques et bonne humeur, ce rendez-vous annuel a une nouvelle fois contribué à animer Toury.

Un grand merci au Comité des fêtes, aux producteurs, aux exposants et à toutes celles et ceux qui ont participé à la réussite de cette journée.



## 10 ANS DU GROUPE ROY ÉNERGIE

Le 25 avril dernier, Groupe Roy Énergie a célébré ses 10 ans à l'occasion de sa toute première Journée Portes Ouvertes sur son site de Toury. Plus de 1500 visiteurs ont répondu présents pour découvrir les coulisses de l'entreprise, ses solutions photovoltaïques et ses métiers.

Cette journée conviviale, rythmée par des animations, des échanges et des conseils personnalisés, a permis de partager les valeurs et le savoir-faire du groupe.

Une tombola était également organisée, avec à la clé un vol en montgolfière et une centrale photovoltaïque de 3 kWc, remportés par deux heureux gagnants tirés au sort parmi les participants de cette journée.





## PERMANENCES DES ÉLUS

Depuis les élections, la commune a mis en place des permanences des élus afin de permettre aux habitants de faire remonter leurs questions, leurs difficultés et leurs propositions.

Ces premiers échanges ont déjà permis d'identifier plusieurs sujets du quotidien : stationnement, circulation des poids lourds, propreté, mobilier urbain, signalisation ou encore éclairage public.

Certaines réponses ont déjà pu être apportées. De nouvelles poubelles ont été commandées et seront installées prochainement en ville. Des bancs demandés par les habitants ont été posés sur la voie verte, et d'autres seront bientôt installés avenue de la Chapelle. Un inventaire des panneaux de signalisation et d'indication va également être réalisé afin de compléter ou corriger ce qui doit l'être.

D'autres sujets nécessitent davantage d'étude. C'est le cas du stationnement des camions ou de certains problèmes de circulation, pour lesquels la commune devra examiner les solutions possibles, en tenant compte des contraintes réglementaires, techniques et financières.

Concernant le stationnement alterné, un encart spécifique rappelle son fonctionnement, ses raisons et le passage de la balayeuse. L'éclairage public, quant à lui, a déjà été partiellement étendu dans certains secteurs. Sa modernisation est désormais à l'étude, avec la volonté d'associer les Tourysiens à la réflexion. Ces permanences ont vocation à se poursuivre : elles sont un outil simple pour faire remonter les besoins, expliquer les contraintes et construire des réponses concrètes, au plus près du quotidien des habitants.

**« CES PERMANENCES  
SONT DES MOMENTS  
IMPORTANTES :  
ELLES NOUS PERMETTENT  
DE VOUS ÉCOUTER,  
DE MIEUX COMPRENDRE  
VOS BESOINS ET DE  
CONSTRUIRE DES  
RÉPONSES CONCRÈTES  
POUR LE QUOTIDIEN. »**

**Venez à la rencontre de vos élus  
tous les samedis en mairie, sans  
rendez-vous, de 9h00 à 12h00 !**

***A noter : il n'y aura pas de  
permanences entre le 18 Juillet et le  
15 Août.***



Soucieux de s'adapter au rythme de vie de chacun, depuis le début du mois de mai, vous bénéficiez désormais d'une **nocturne** chaque **mardi** après-midi **jusqu'à 19h**, un créneau idéal pour les actifs.

Autre nouveauté majeure : grâce à l'implication de vos élus qui assurent une permanence le samedi matin (à découvrir page 20), l'agent d'accueil peut désormais enregistrer vos demandes de cartes d'identité et de passeports le samedi matin, alors que ce créneau était jusqu'à présent strictement réservé au retrait des titres.

Proximité, écoute et efficacité : votre service public se réinvente pour vous simplifier le quotidien !

## **HORAIRES D'OUVERTURE**

- **Lundi, mercredi, jeudi, vendredi** : 8h45 - 12h15 (*après-midi uniquement sur rendez-vous*)
- **Mardi** : 8h45 - 12h15 & 14h00 - 19h00
- **Samedi** : 9h00 - 12h00 (*avec permanence des élus*)

## **PANNEAUPOCKET FAIT PEAU NEUVE !**

Depuis son lancement à Toury en 2020, l'application a trouvé sa place dans votre quotidien : vous êtes aujourd'hui plus de 1 000 à avoir ajouté Toury en « super-favori », et notre commune est enregistrée dans les favoris de près de 3 000 smartphones et tablettes !

Depuis mai 2026, nous sommes passés à **PanneauPocket +** : meilleure lisibilité, accès simplifié, et nouvel outil avec le "signalement" : vous avez dorénavant la possibilité de faire des signalements directement depuis l'application. Un lampadaire en panne, un dépôt sauvage ou un problème sur la voie publique ? Photographiez, décrivez et envoyez l'information instantanément aux services de la mairie, sans avoir à vous déplacer.



Depuis mai 2023, vous êtes déjà nombreux à nous suivre sur notre compte **Instagram @villedetoury** : ce réseau social basé sur l'utilisation de photo-légendes a été pensé comme un outil pour partager avec vous des informations positives sur notre commune.

Pour être encore plus proche de vous et faciliter l'accès à l'information pour toutes les générations, la municipalité franchit une nouvelle étape en ouvrant sa **page officielle Facebook**.

Que vous soyez plutôt "Insta" pour le dynamisme des visuels ou "Facebook" pour les infos détaillées et le partage, la commune s'adapte à vos habitudes de lecture.

Tapez **Commune de Toury** dans la barre de recherche Facebook et cliquez sur le bouton "S'abonner" dès aujourd'hui !

# Agenda

27  
28  
JUILLET

## Tournoi Valentin Porte

→ COMPLEXE SPORTIF

11ème édition du tournoi, direction "Tourey Town" et son ambiance western : match de gala, tournoi, repas.  
Toutes les infos sur [hbct.clubeo.com](http://hbct.clubeo.com)

29  
JUILLET

## Café-rencontre des aidants

→ MÉDIATHÈQUE MUNICIPALE OCTAVIE | 14H-15H30

Familles Rurales 28 vous convie à un deuxième café des aidants, animé cette fois-ci en partenariat avec la plateforme de répit SUD 28. Gratuit - Ouvert à tous

12  
AOUT

## Visite de village

→ 15H

La Maison du Tourisme Cœur de Beauce vous propose une visite patrimoniale de Tourey. 5€/adulte | Gratuit/- de 18 ans  
Réservation au 07 56 06 06 56 ou sur [www.tourismecoeurdebeauce.fr](http://www.tourismecoeurdebeauce.fr)

13  
14  
AOUT

## Fête nationale

→ COUR DE LA MAIRIE & STADE

Repas, feu d'artifice et bal le 13 juillet ; cérémonie des récompenses et jeux le 14 juillet.  
Planning détaillé sur [www.ville-tourey.fr](http://www.ville-tourey.fr)

20  
AOUT

## Spectacle "La Chute, de Pas Camus du tout"

→ PLACE DU CHAMP DE FOIRE | 19H30

Comédie en plein air dans le cadre du festival de théâtre La Passée d'Août, organisé par la CCCB, du 19 au 23 août.  
Tout public - Gratuit - Durée : 1h

## "Partir en Livre", le grand festival du livre jeunesse du 17 juin au 19 juillet 2026

Ateliers créatifs, après-midi en plein air... demandez le programme à votre médiathèque ou retrouvez-le en ligne dès maintenant !

## Ateliers d'été

Cet été, la commune proposera aux jeunes Tourysiens des ateliers de création de mobilier en palettes. Encadrés par des élus et bénévoles, ils apprendront à fabriquer bancs, jardinières ou tables à partir de matériaux récupérés, dans un cadre sécurisé.

L'occasion de découvrir le bricolage, le travail du bois et le réemploi tout en contribuant à l'aménagement de la commune. Aucune expérience n'est nécessaire, seule l'envie de participer compte.

Prévoir une tenue adaptée.

Informations à venir sur les réseaux sociaux, PanneauPocket et le Petit Journal de Tourey.



## Et aussi...

**les visites de ferme**, organisées par la Maison du Tourisme Cœur de Beauce, une occasion idéale pour découvrir la richesse des exploitations agricoles près de chez vous !

- **Les délices du Potager - Poinville**  
Samedi 11 juillet à 10h
- **La ferme des 3 rois - Le Puiset (Janville-en-B.)**  
Samedi 18 juillet à 10h | Mercredi 5 août à 10h

Participation libre | Réservation obligatoire au 02 37 99 75 58 ou à [info@tourismecoeurdebeauce.fr](mailto:info@tourismecoeurdebeauce.fr)

Retrouvez l'ensemble des dates et toutes les infos sur [www.tourismecoeurdebeauce.fr](http://www.tourismecoeurdebeauce.fr)

## LE COUP DE CŒUR DE... CHANTAL

Olivia, apicultrice, est venue s'installer dans la petite ville d'Adams après avoir vécu un acte violent. Elle mène une vie calme et sereine en compagnie de son fils Asher, jeune adolescent brillant dans ses études et grand sportif.

Lily, quant à elle, vient d'arriver dans cette ville et tombe immédiatement amoureuse d'Asher et cet amour est réciproque.

Mais un coup de fil va venir briser ce bel équilibre. On apprend à Olivia la mort de Lily et la garde à vue de son fils. Que s'est-il passé ? Asher est-il coupable ?

Ce roman brasse de nombreux sujets de société, les violences faites aux femmes, les secrets que l'on garde au plus profond de soi... C'est un roman que j'ai eu du mal à lâcher et qui fait beaucoup réfléchir.



# TRIBUNES POLITIQUES

## TRIBUNE DE LA MAJORITÉ MUNICIPALE "RÉINVENTONS TOURY"

Tourysiennes, Tourysiens,  
Ce premier Toury Mag depuis les élections ouvre une nouvelle étape pour notre commune.  
Nous remercions celles et ceux qui nous ont confié la responsabilité d'agir pour la commune.  
Nos premières semaines de mandat ont été consacrées à assurer la continuité du service public, prendre connaissance des dossiers et poser les bases d'une méthode de travail plus lisible, plus transparente et plus ouverte à la participation.  
Le budget 2026, voté dans un calendrier contraint, garantit le fonctionnement quotidien de la commune. Il engage aussi un travail de fond sur les priorités à venir.  
Dès notre arrivée, plusieurs besoins importants sont apparus :

- Entretien du patrimoine communal, moyens techniques, suivi des équipements, anticipation des travaux.

Nos objectifs sont clairs :

- Mieux programmer les interventions, maîtriser les dépenses et investir utilement pour le quotidien des habitants.

Cette mandature sera celle du dialogue :

- Commissions municipales, Conseil municipal des jeunes, Conseil des sages et temps d'échange permettront à chacun de contribuer à la vie locale.
- Avec méthode, proximité et engagement, construisons une commune plus vivante, solidaire et attentive à chacun.

**L'équipe Réinventons Toury !**

## TRIBUNE DE LA MINORITÉ MUNICIPALE "TOURY... ENGAGÉS VERS L'AVENIR"

Chères Tourysiens, chers Tourysiens,  
Tout d'abord, au nom de l'équipe « Toury... Engagés vers l'avenir », nous tenons à remercier chaleureusement toutes celles et tous ceux qui nous ont accordé leur confiance lors du scrutin de mars dernier.  
Si nous siégeons désormais dans l'opposition municipale, nous avons fait le choix de voter le budget communal 2026. En effet, celui-ci reprend les grandes orientations du budget que nous avons préparé au cours du premier trimestre, dans le respect de nos engagements et de l'intérêt général.  
Dans les prochaines semaines, nous espérons pouvoir participer à l'inauguration des dernières réalisations portées par notre équipe : la liaison douce reliant Toury à Janville-en-Beauce, ainsi que l'aire de jeux de la Croix Saint-Jacques. Ces équipements constituent des améliorations concrètes pour la jeunesse et le cadre de vie ! Ils participent au bien-être de tous les habitants.  
Pour la suite, nous souhaitons être pleinement associés aux réflexions et aux projets qui concernent le quotidien et l'avenir de notre commune. Nous appelons à un fonctionnement transparent, fondé sur un véritable travail des commissions municipales.

Nous vous souhaitons un très bel été.

**Les Engagés**

# TEMPS FORTS DE VOS ÉLUS

Depuis leur installation, les élus sont mobilisés sur de nombreux sujets du quotidien comme sur les grands dossiers qui concernent l'avenir de Toury. Réunions de travail, échanges avec les partenaires, représentations officielles, rencontres avec les habitants, les associations ou les acteurs du territoire : ces temps forts font partie de la vie municipale, souvent peu visibles mais essentiels.

Cette rubrique vous propose un aperçu, non exhaustif, de cette activité et des rendez-vous auxquels vos élus participent pour porter les intérêts de la commune.

**BUREAU D'INSTALLATION CCCB**  
**ASSEMBLÉE GÉNÉRALE DU SICTOM**  
**ASSEMBLÉE GÉNÉRALE EURE-ET-LOIR NUMÉRIQUE**  
**INAUGURATION DE LA DÉVIATION JANVILLE/TOURY**  
**INAUGURATION DES PEINTURES RÉNOVÉES À TIVERNON**  
**LANCEMENT DES ASSISES DE LA MOBILITÉ RÉGION CENTRE VAL DE LOIRE**  
**RENCONTRE AVEC LA SICAP**  
**RENCONTRES AVEC LA PRÉFECTURE**  
**VISITE DE LA VILLE AVEC LA RÉGION POUR PARLER MOBILITÉ**  
**ÉCHANGES AVEC MONTEA ET SCI 3R, EXIA**  
**ÉCHANGES AVEC LA SAEDEL, EUROVIA, ISI ELEC ...**  
**JOURNÉE DE LA CYBERSÉCURITÉ**  
**REPAS DES AÎNÉS**  
**RENCONTRE D'UN PLACIER POUR LE MARCHÉ**  
**RENCONTRE DES INTERLOCUTEURS DU PLAN ALIMENTAIRE TERRITORIAL**

## ÉTAT CIVIL

Seuls figurent les naissances, pacs et mariages pour lesquels nous avons eu l'accord de diffusion de l'information.

### Naissances

**09 décembre 2025** DIAS DE OLIVEIRA Abby  
**20 janvier 2026** KRAÏËM Naïm  
**24 janvier 2026** DIANE Anaëlle  
**29 janvier 2026** EL HANAFI Adam  
**20 février 2026** BOUGUENNA Ayden  
**22 février 2026** CHEVALLIER Arthur  
**24 mars 2026** PINCELOUP Gabin  
**25 avril 2026** SANNIER Liam

### PACS

**17 janvier 2026** PAYSAN Florian  
et RYSSEN Laëtitia  
**18 avril 2026** SAÛN Julie  
et SOUISSI Mohamed

### Mariages

**30 avril 2026** LICINA Jasmin  
et OMEROVIC Amina  
**16 mai 2026** DUC Émilien  
et RICHER Cassandra

### Décès

**24 novembre 2025** VALLÉE Étienne  
**26 novembre 2025** BOURGEOIS Yvette  
**11 décembre 2025** REULARD Jeanise  
**16 décembre 2025** FOURNIGUET Chantal  
veuve MOULIN  
**06 janvier 2026** DOMINOIS Gérard  
**25 janvier 2026** PELAEZ Jean  
**25 janvier 2026** CHASSERANT Yolande  
veuve ALLAIS  
**28 janvier 2026** FLEUREAU Jean  
**08 février 2026** HOLÈS Christian  
**14 février 2026** KOURTA Zohra  
veuve HEDOUCHÉ  
**20 mars 2026** BERTHOU Bernadette  
**25 mars 2026** RIDET José  
**28 mars 2026** ALLUARD Maryse  
**12 avril 2026** BATAILLE Bernard  
**28 avril 2026** MERCADAL Denis  
**04 mai 2026** LECOCQ Christian

### Mairie de Toury

5 place Suger 28310 TOURY  
02 37 90 50 60  
[mairie@ville-toury.fr](mailto:mairie@ville-toury.fr)

### Médiathèque Octavie

5 rue Arthur Lambert 28310 TOURY  
02 37 90 64 52  
[mediatheque@ville-toury.fr](mailto:mediatheque@ville-toury.fr)

### La Poste

14 rue Arthur Lambert  
28310 TOURY  
36 31

### Communauté de Communes Cœur de Beauce (CCCB)

ZA de l'Ermitage  
28310 JANVILLE-EN-BEAUCE  
02 37 90 15 41  
[contact@coeurdebeauce.fr](mailto:contact@coeurdebeauce.fr)

### SICAP (Électricité)

02 38 32 77 77

### Centre de relations usagers REMI (Trains & Cars)

08 06 70 33 33

### SICTOM de la région d'Auneau

4 rue de la République  
28150 OUARVILLE  
02 37 22 17 37

### Déchèterie de Janville

Rue du Boël  
28310 JANVILLE-EN-BEAUCE  
02 37 90 11 46

### Aqualter (Eau potable)

02 37 88 08 07

### VEOLIA (Assainissement)

09 69 32 35 29

### Maison de Santé de Toury

11 avenue du Pavillon 28310 TOURY  
02 46 72 03 84

## LE TOURY MAG'

Magazine gratuit - Juin 2026 - Diffusé à 2000 exemplaires - Dépôt légal : à parution - ISSN : en cours

Directeur de la publication : Roland Schach - Direction de la rédaction : Clément Decurey - Rédaction et mise en page : Antoine Bocquého, Cécile Henchour

Crédits photos : photothèque municipale, Groupe Roy Energie, Société Bayer, Photo de A.C. sur Unsplash droits réservés - Impression : EasyFlyer